

ACCUNIQ

BP650

사용설명서

목차

목차	3	측정	20
소개	4	측정 시 주의사항	20
소개의 말	4	측정 방법	22
경 고	4	측정 결과 출력	24
제품의 명칭과 기능	5	연동앱(명칭: BP Monitor)로 측정 및 결과 확인 (옵션)	26
주요구성물	5	결과 확인 및 전송	27
옵션	6	태블릿앱 부가 기능	28
본체의 전면부	7	안전주의	30
프린트부	8	기타	32
본체의 후면부	9	A/S 신청하기	32
설치	10	부작용 보고 관련 문의처	32
전원 연결	10	포장 및 운송	32
감열지 넣는 법	11	기기 사양	33
통신포트 연결법	12	제품보증서	34
기본기능 설정 방법	13		
기본기능 설정 모드 진입 방법	14		
누적 사용 횟수 확인 방법	14		
날짜 및 시간 변경 방법	15		
음성 가이드 볼륨 설정 방법	15		
써멀프린터 설정 방법	16		
추가기능 설정 방법	17		
추가기능 설정 모드 진입 방법	17		
제품 소프트웨어 버전 확인 방법	17		
통신 포트(RS-232C) 설정 방법	18		
연동앱(명칭: BP Monitor)용 태블릿 통신 포트 설정 방법	18		
커프 센서 설정 방법	19		

소개

본 제품을 구매해 주셔서 진심으로 감사드립니다. 제품을 사용하기 전에 이 사용설명서를 충분히 숙지하시기 바라며 항상 제품과 함께 보관하셔서 편리하게 사용하기 바랍니다. 또한, 사용설명서의 내용 중에 이해가 되지 않거나 사용시에 문제가 발생하면 당사의 서비스 센터나 지정거래처로 연락하시면 정성껏 안내해 드리겠습니다.

소개의 말

본 제품은 IEC 80601-2-30에 적합한 제품으로 단 한번의 혈압측정으로 혈압과 맥박수 측정이 가능한 의류기기입니다. 이러한 측정결과를 바탕으로 보다 정확하고 신뢰성 있는 진단과 치료를 할 수 있어 환자에게 양질의 진료서비스를 제공하는데 큰 도움을 줄 것입니다.

경고

측정된 혈압 결과를 근거로 자가 진단을 하지 말아야 하며, 정확한 진단을 위해서는 전문가의 분석이 필요한 자료입니다. 소비자의 판단에 따른 투약이나 치료에 사용될 수 없으며 반드시 의사와 상의하시기 바랍니다.



경고

1. 중증의 혈액장애 또는 혈액질환이 있는 환자의 경우에는 압박에 의한 일시적인 내출혈이 발생하는 경우가 있으니 의사의 지시에 따라 사용하기 바랍니다.
2. 정맥 주사나 수혈을 하고 있는 팔은 혈압을 측정하지 마시기 바랍니다.
3. 치료 중이거나 완치되지 않은 상처가 남아 있는 팔에 혈압계를 사용하지 마시기 바랍니다.
4. 혈압측정 이외의 목적으로 사용하지 마시기 바랍니다.

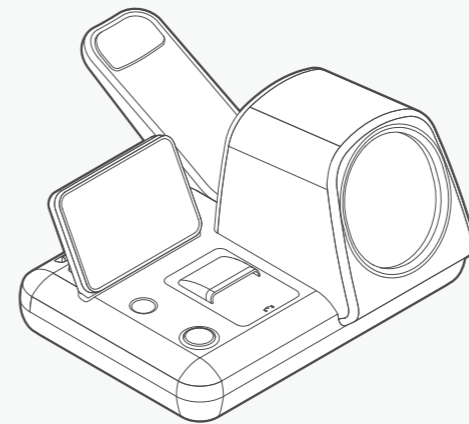
제품의 명칭과 기능

주요구성물

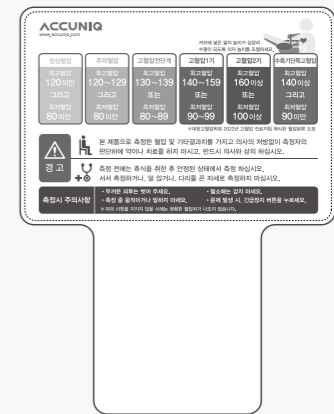
본 제품의 기본 구성은 다음과 같습니다.

- ① 본체
- ② 측정 안내판
- ③ 전원케이블 및 어댑터
- ④ 사용설명서

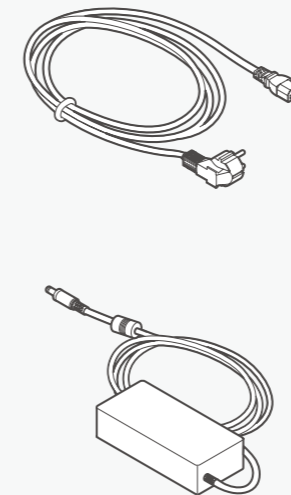
① 본체



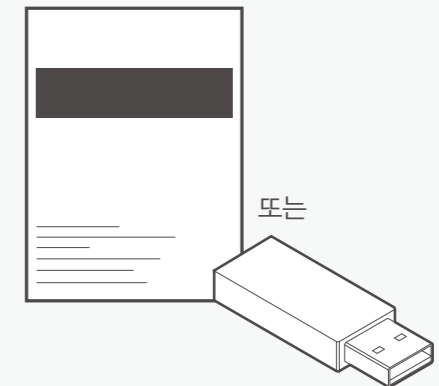
② 측정 안내판



③ 전원케이블 및 어댑터



④ 사용설명서



※ 구성물들의 외관 및 사양은 품질개선을 위하여 예고 없이 변경될 수 있습니다.
 ※ 사용설명서는 인쇄책자 또는 USB로 제공 될 수 있습니다.

옵션

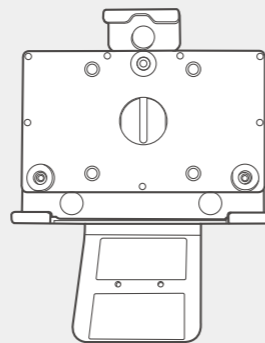
전용 카트 및 높낮이 조절 의자



써멀프린터 및 감열지



연동앱 전용 태블릿 및 거치대



※ 태블릿 USB Cable 포함

※ 옵션품 사양은 제조사의 사정에 따라 예고없이 변경될 수 있습니다.

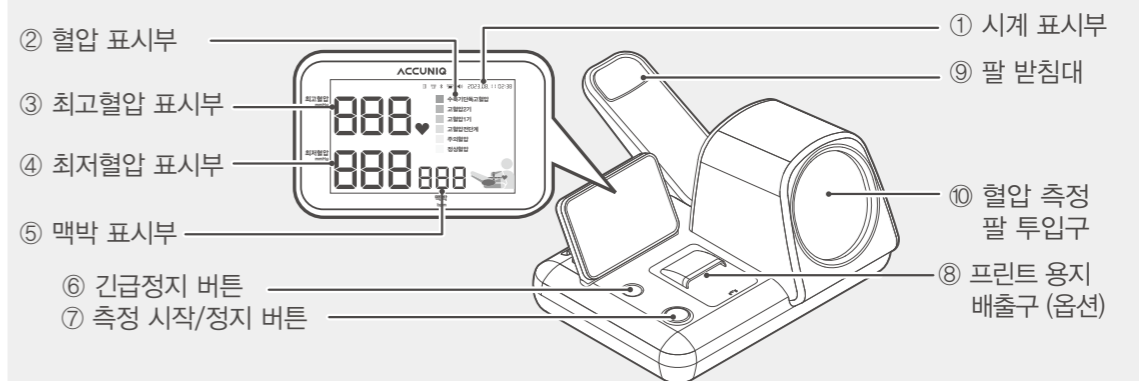


주의

당사에서 제공하는 감열지 외에 시중 판매되는 감열지를 사용할 경우 55g/m² 사양을 확인 후 사용하십시오. 사양에 부적합한 감열지를 사용하여 제품에 이상이 발생할 경우 당사가 책임지지 않습니다.

본체의 전면부

- | | |
|---------------|---|
| ① 시계 표시부 | 현재 날짜 및 시간을 표시합니다. |
| ② 혈압 표시부 | 대한고혈압학회 2022년 고혈압 진료지침 (Focused Update of the 2018 KSH Guideline)에서 제시한 혈압분류 도표에 따라 혈압 범위를 표시합니다. |
| ③ 최고혈압 표시부 | 측정한 최고혈압을 표시합니다. |
| ④ 최저혈압 표시부 | 측정한 최저혈압을 표시합니다. |
| ⑤ 맥박 표시부 | 측정한 맥박을 표시합니다. |
| ⑥ 긴급정지 버튼 | 가압이 너무 높아 팔이 몹시 아픈 경우나 비정상적인 작동을 할 때 누르면 커프의 공기를 배출하며 작동이 중단됩니다. |
| ⑦ 측정 시작/정지 버튼 | 측정준비 완료 후 누르면 자동으로 커프 가압을 시작합니다. 측정 중에 누르면 측정을 중지하고, 커프가 원래의 상태로 되돌아 갑니다. |
| ⑧ 프린트 용지 배출구 | 측정 후 프린트 용지가 자동으로 배출됩니다. 프린터 내부에 자동 커터가 장착되어 있어, 프린트 용지 배출 시 자를 필요가 없습니다. (옵션) |
| ⑨ 팔 받침대 | 커프부에 팔을 넣을 경우 팔의 위치와 자세를 고정시켜 줍니다. |
| ⑩ 혈압 측정 팔 투입구 | 측정 시 커프에 공기를 가압 또는 배출을 행합니다. |



프린트부

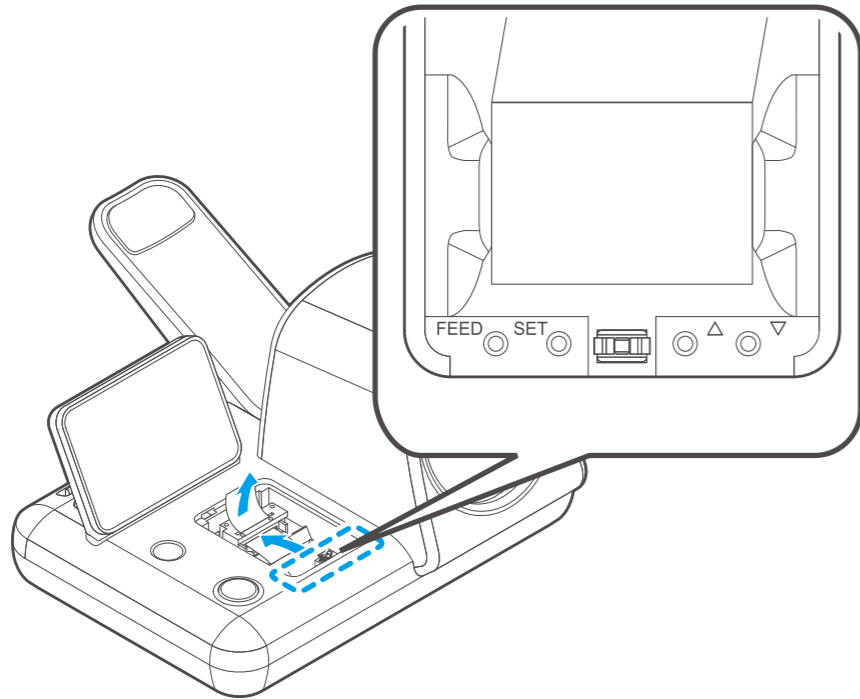
프린터 커버를 열면 프린터 아래에 4개의 버튼이 보입니다.

1) [FEED] 버튼

버튼을 누르고 있으면 프린트 용지가 배출되고 종이를 자동으로 자릅니다.

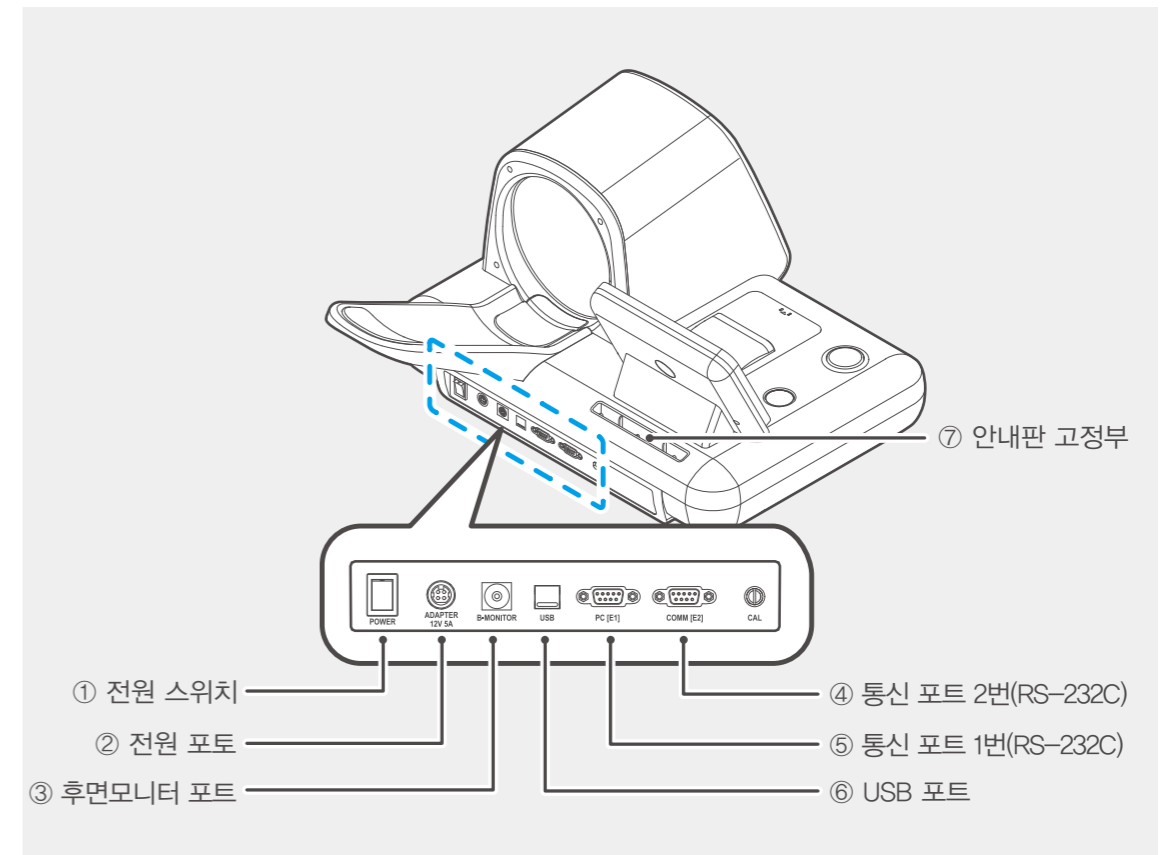
2) [SET] 버튼, [▲(UP)] 버튼, [▼(DOWN)] 버튼

제품 설정을 변경할 때 사용합니다. 자세한 조작방법은 '13페이지 기본기능 설정 방법' 또는 '16페이지 추가기능 설정 방법'을 참조하시기 바랍니다.



본체의 후면부

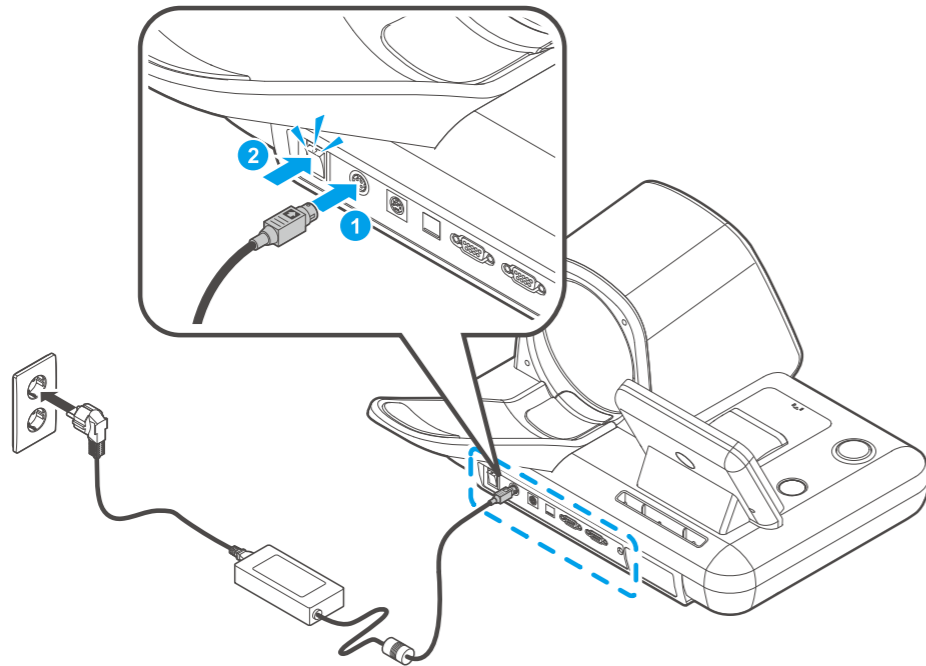
- | | |
|-----------------|--|
| ① 전원 스위치 | 전원의 「ON」, 「OFF」를 행합니다. |
| ② 전원 포트 | 어댑터를 연결합니다. |
| ③ 후면모니터 포트 | 본체에 후면모니터(옵션) 전용케이블을 연결합니다. 후면모니터 사용 시 ID, 체중, 신장을 입력하시면 최고혈압, 최저혈압, 맥박의 혈압측정치와 체질량지수(BMI)를 확인하실 수 있습니다. |
| ④ 통신 포트 2번 (E2) | 본체와 컴퓨터 혹은 타 기기를 RS-232C 케이블로 연결하여 측정 데이터를 컴퓨터 혹은 타기기에 전송합니다. (설정 화면에서는 E2 로 표시) |
| ⑤ 통신 포트 1번 (E1) | 본체와 컴퓨터 혹은 타 기기를 RS-232C 케이블로 연결하여 측정 데이터를 컴퓨터 혹은 타기기에 전송합니다. (설정 화면에서는 E1 로 표시) |
| ⑥ USB 포트 | USB 케이블을 연결합니다. |
| ⑦ 안내판 고정부 | 제품사용 안내판을 꽂을 수 있습니다. |



설치

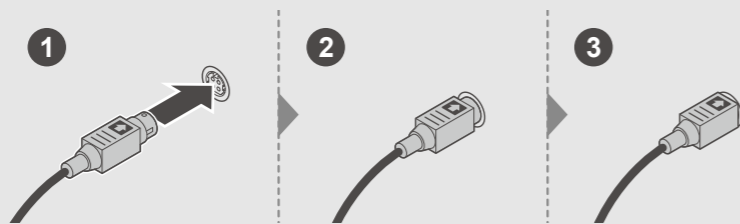
전원 연결법

기기 후면부에 설치된 전원 포트에 당사에서 제공하는 어댑터를 연결합니다.
전원 연결 후 입력부 왼쪽에 있는 전원(POWER) 스위치를 켭니다.



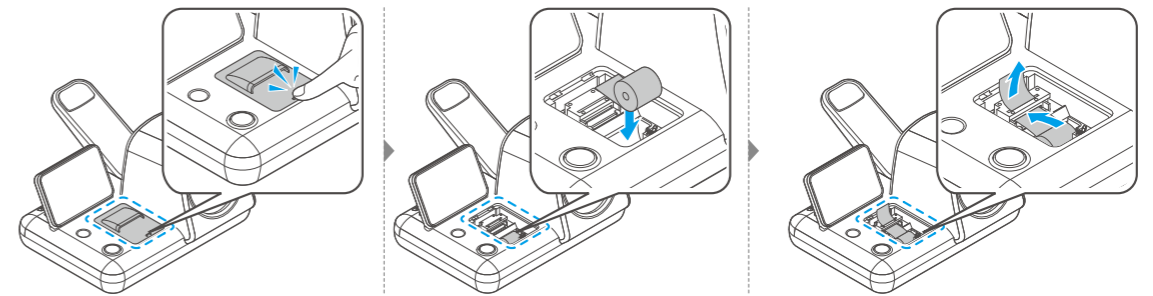
알림

1. 전원 공급은 반드시 당사에서 제공하는 어댑터와 케이블을 사용하시기 바랍니다.
2. 어댑터를 연결할 때는 오른쪽 그림과 같이 어댑터 연결부의 화살표가 위로 오도록 하여 본체 후면의 전원 입력부에 정확히 연결해 주십시오.
잘못된 연결은 제품에 문제를 일으킬 수 있습니다.



감열지 넣는 법

- 1) 기기의 전원이 켜져 있는지 확인합니다.
- 2) 프린트 커버 하단을 누르면 프린트 커버가 위로 올라옵니다. 이때 커버를 엽니다.
- 3) 프린트 용지를 아래그림과 같이 제자리에 놓습니다.
- 4) 종이 끝을 검은색 롤 밑으로 깊이 넣으면 커터(CUTTER)위로 종이가 자동으로 나옵니다.
- 5) 프린트 용지가 비스듬하거나 한 쪽으로 치우치지 않도록 손으로 용지를 잡고 조절합니다.
- 6) [FEED] 버튼을 눌러 프린트 용지를 자릅니다.
- 7) 프린트 커버를 닫습니다.

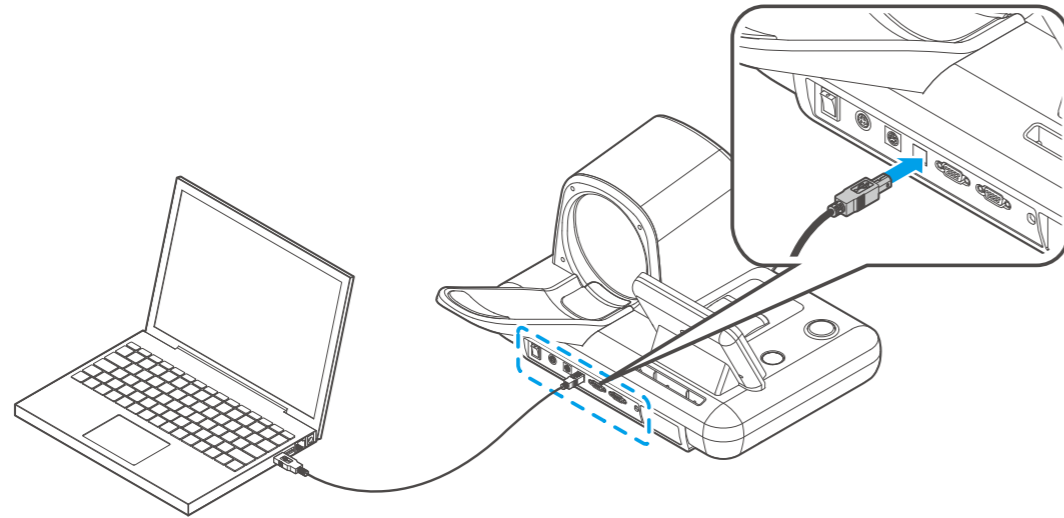


알림

- 프린트 용지는 감열지이므로 한쪽 면(매끄러운 면)에만 인쇄가 되며 잉크가 필요하지 않습니다.
- 프린트 용지는 항상 잔량을 확인하여 수시로 교환해야 합니다.
- 프린트 용지 우측에 붉은 선이 나타나면 교환해야 합니다.
- 프린트 용지의 종류는 당사에서 판매하는 전용지를 사용해야 합니다.
- 프린트 용지는 통풍이 잘 되고 어두운 곳에 보관해야 합니다.
- 프린트 용지에 이물질이 묻지 않도록 주의해야 합니다.
- 인쇄 중에 종이를 잡아당기면, 종이 걸림의 원인이 됩니다.
- 프린트 용지를 올바르게 끼우지 않으면, 종이가 밀려서 나오거나 잘못하면 프린터의 고장을 유발할 수 있습니다.
- 용지 교환 후 프린터 커버를 올바르게 닫지 않으면, 프린트 시 용지 걸림의 원인이 됩니다. 프린터커버 상태를 확인하시기 바랍니다.

통신포트 연결법

본체와 컴퓨터 혹은 타기기를 USB 케이블(옵션)로 연결하여 측정한 데이터를 컴퓨터 혹은 타기기에 전송합니다. USB 케이블을 기기 후면부 아래의 USB 포트에 연결한 후 컴퓨터의 통신포트에 연결합니다. (그림참조)



기본기능 설정 방법

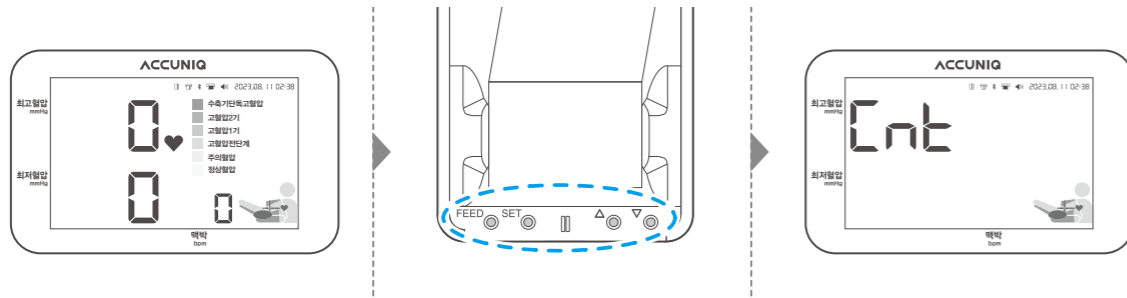
제품 설정 방법은 기본기능 설정 모드와 추가기능 설정 모드 두 가지로 구분되며, 기본기능 설정 모드에서는 측정 누적 횟수 확인, 날짜 및 시간 설정, 써멀프린터 설정, 스피커 볼륨 설정을 할 수 있습니다.

• 기능 설정 과정에서 기능 명칭 및 설정 값은 아래 문자(Typography)를 이용하여 표시됩니다.

0	1	2	3	4	5	6	7	8	9
Aa	Bb	Cc	Dd	Ee	Ff	Gg	Hh	Ii	Jj
Kk	Ll	Mm	Nn	Oo	Pp	Qq	Rr	Ss	Tt
Uu	Vv	Ww	Xx	Yy	Zz				

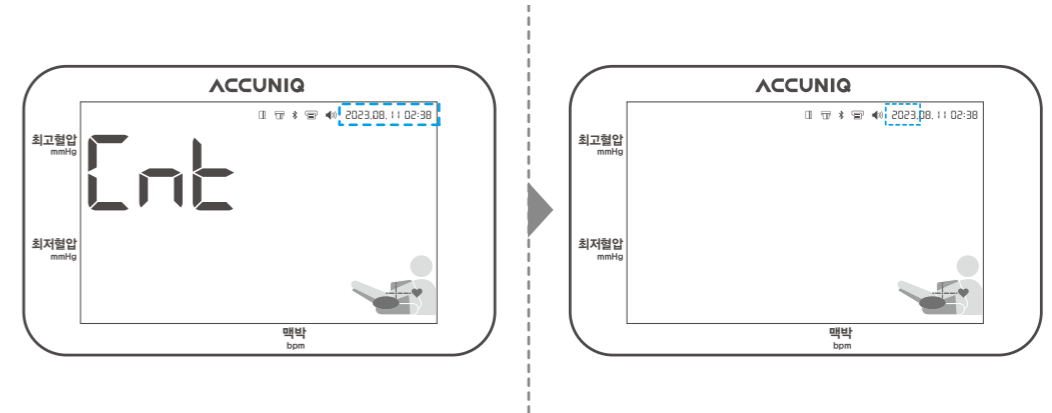
기본기능 설정 모드 진입 방법

- 1) 측정 대기 모드에서 프린터 커버를 눌러서 커버를 분리합니다.
- 2) [SET] 버튼을 3초간 눌러서 기본기능 설정 모드로 진입합니다.
- 3) 기본기능 설정 모드에 진입하게 되면 최고혈압 표시부에 Cnt 문자가 표시되고 전멸됩니다.
- 4) CnT 문자가 표시되면 기본기능 설정 모드 진입에 성공한 것입니다.
- 5) [SET] 버튼을 3초간 누르면 측정 대기 상태로 나갈 수 있습니다.



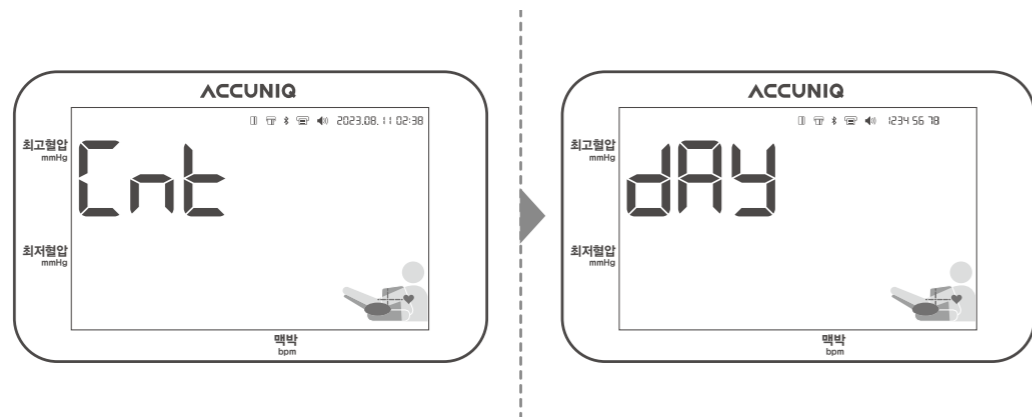
날짜 및 시간 변경 방법

- 1) 기본기능 설정 모드에 진입합니다.
- 2) [▲(UP)] 버튼을 눌러 날짜 및 시간 모드로 이동 합니다.
- 3) [SET] 버튼을 눌러 날짜 및 시간 변경 모드로 진입합니다.
- 4) [SET] 버튼으로 연도 월 일 시 분 순서로 이동하고, [▲(UP)] 또는 [▼(DOWN)]버튼으로 날짜 및 시간을 설정합니다.



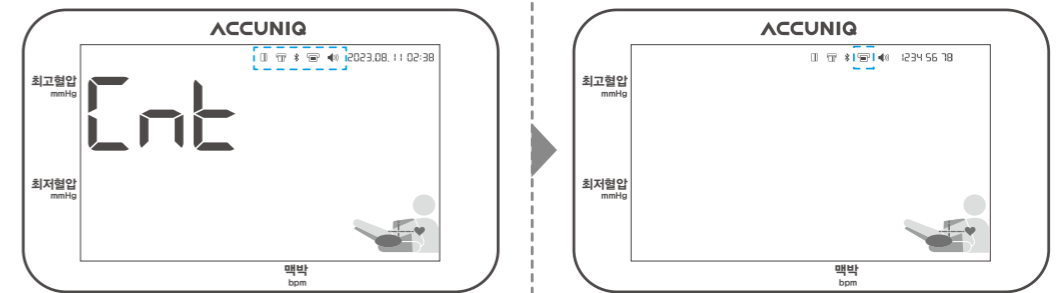
누적 사용 횟수 확인 방법

- 1) 기본기능 설정 모드에 진입합니다.
- 2) CnT(누적 사용 횟수 확인 모드)가 점멸하는 상태에서 [SET] 버튼을 누릅니다.
- 3) 누적 사용 횟수 확인 모드에 진입 후 [▲(UP)] 또는 [▼(DOWN)] 버튼을 누르면, dAy(일 누적 측정 횟수), ALL(누적 측정 횟수), Prn(프린터 출력 횟수)를 확인할 수 있습니다.
- 4) 써멀프린터가 장착되어 있다면, [FEED] 버튼을 눌러서 측정 횟수 및 프린트 횟수를 인쇄할 수 있습니다.
- 5) dAy 모드에서 [▲(UP)] + [▼(DOWN)] 버튼을 동시에 3초가 누르면 일간 누적 데이터를 초기화 할 수 있습니다. ALL 및 Prn 값은 초기화 할 수 없습니다.



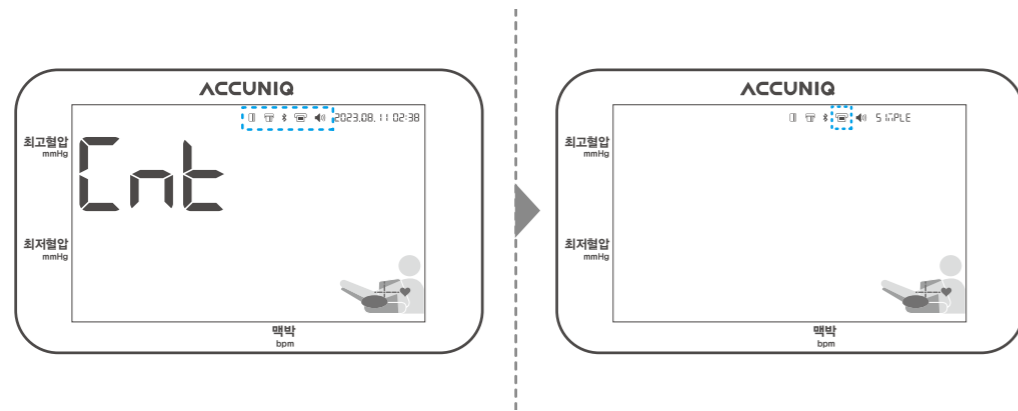
음성 가이드 볼륨 설정 방법

- 1) 기본기능 설정 모드에 진입합니다.
- 2) [▲(UP)] 버튼을 눌러 프린터 및 볼륨 설정 모드로 이동합니다.
- 3) [SET] 버튼을 눌러 프린터 및 볼륨 설정 모드로 진입합니다.
- 4) [SET] 버튼으로 볼륨 아이콘을 선택합니다.
- 5) [▲(UP)] 또는 [▼(DOWN)] 버튼으로 볼륨 값을 설정합니다.



써멀프린터 설정 방법

- 1) 기본기능 설정 모드에 진입합니다.
- 2) [▲(UP)] 버튼을 눌러 프린터 및 볼륨 설정 모드로 이동합니다.
- 3) [SET] 버튼을 눌러 프린터 및 볼륨 설정 모드로 진입합니다.
- 4) [SET] 버튼으로 써멀프린터 아이콘을 선택합니다.
- 5) [▲(UP)] 또는 [▼(DOWN)] 버튼으로 써멀프린터 결과지를 선택합니다.
- 6) OFF(프린터 미사용), SIMPLE(간편 결과지), normal(상세 결과지), nonPrP(심부담도 포함 간편 결과지)

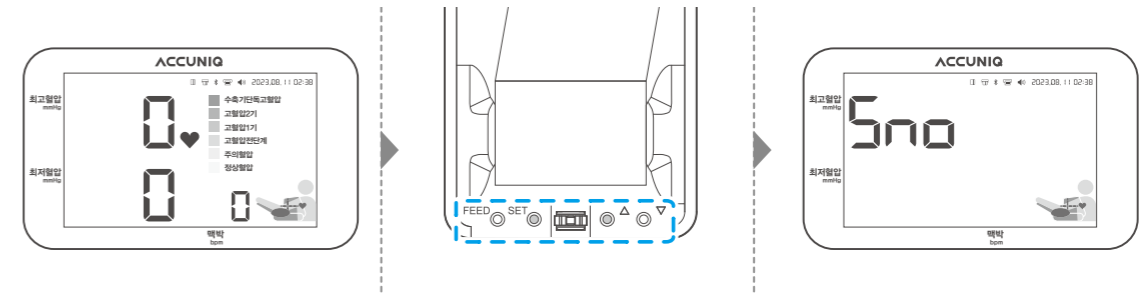


추가기능 설정 방법

추가기능 설정 모드에서는 제품 버전 확인, USB 및 RS-232C 통신포트 설정, 컵 센서 동작 유무 설정을 할 수 있습니다.

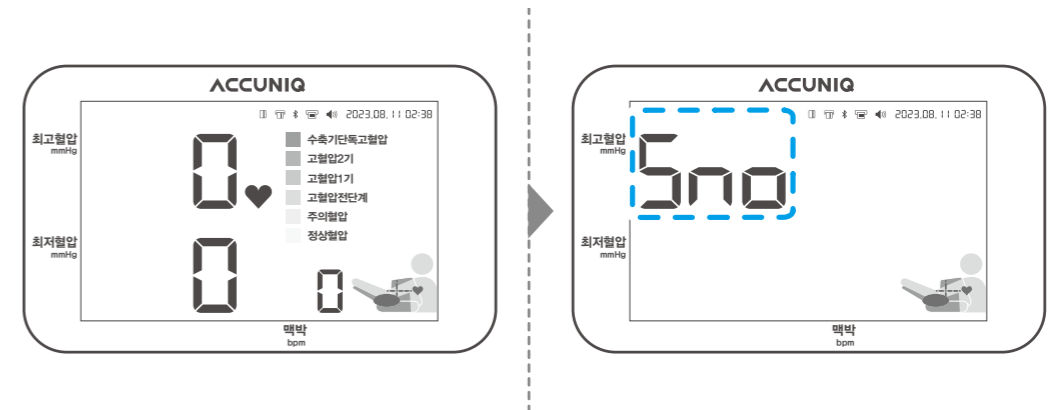
추가기능 설정 모드 진입 방법

- 1) 측정 대기 모드에서 프린터 커버를 눌러서 커버를 분리합니다.
- 2) [SET] + [▲(UP)] 버튼을 3초간 눌러서 기본기능 설정 모드로 진입합니다.
- 3) 추가기능 설정 모드에 진입하게 되면 최고혈압 표시부에 Sno 문자가 표시됩니다.
- 4) Sno 문자가 표시되면 기본기능 설정 모드 진입에 성공한 것이다.
- 5) [SET] 버튼을 3초간 누르면 측정 대기 상태로 나갈 수 있습니다.



제품 소프트웨어 버전 확인 방법

- 1) 추가기능 설정 모드에 진입합니다.
- 2) 최고혈압 표시부에 Sno 문자가 표시되면, 날짜 및 시간 표시부에서 소프트웨어 버전을 확인할 수 있습니다. 소프트웨어 버전은 제품 A/S 및 고객상담 시에 필요한 정보를 표시합니다. 원활한 사후 유지보수를 위해 제조사는 고객에게 소프트웨어 버전을 요구할 수도 있습니다.



통신 포트(RS-232C) 설정 방법

통신 포트는 컴퓨터, 블루투스, 체성분분석기, 태블릿(BP Monitor 연동용)에 연결하기 위해 사용됩니다. 프로토콜은 소프트웨어 버전에 따라 다를 수 있으므로 판매자 또는 제조사에 문의하여 설정하는 것을 권장합니다.

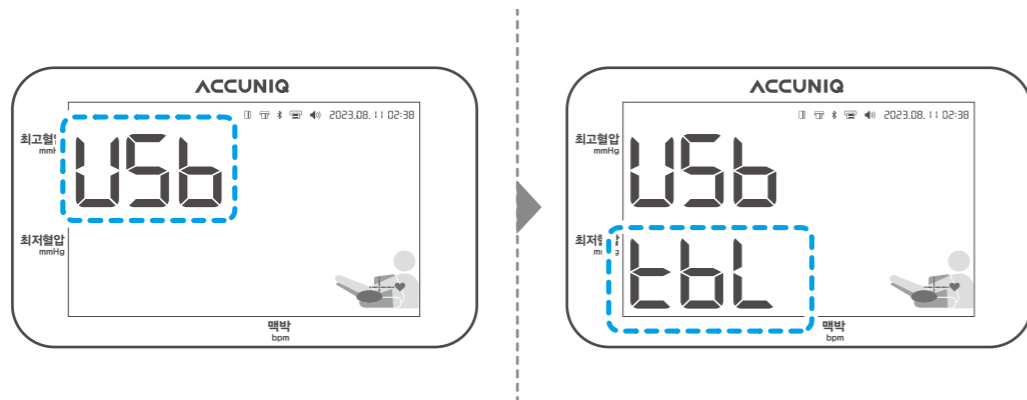
- 1) 추가기능 설정 모드에 진입합니다.
- 2) [▲(UP)] 또는 [▼(DOWN)] 버튼을 눌러 USB, EP1, EP2 통신 포트 중에서 사용자가 외부 장치를 연결할 포트를 선택합니다.
- 3) [SET] 버튼을 눌러 연결한 포트를 확정합니다.
- 4) 확정된 포트에 연결할 장치를 [▲(UP)] 또는 [▼(DOWN)] 버튼을 이용하여 선택하고, [SET] 버튼을 눌러 확정합니다.
- 5) 마지막으로, 통신할 프로토콜 종류를 [▲(UP)] 또는 [▼(DOWN)] 버튼을 이용하여 선택하고, [SET] 버튼을 눌러 확정합니다.



연동앱(명칭: BP Monitor)용 태블릿 통신 포트 설정 방법

태블릿 연동앱을 사용하기 위해서는 통신 포트 설정 변경을 해야 합니다.

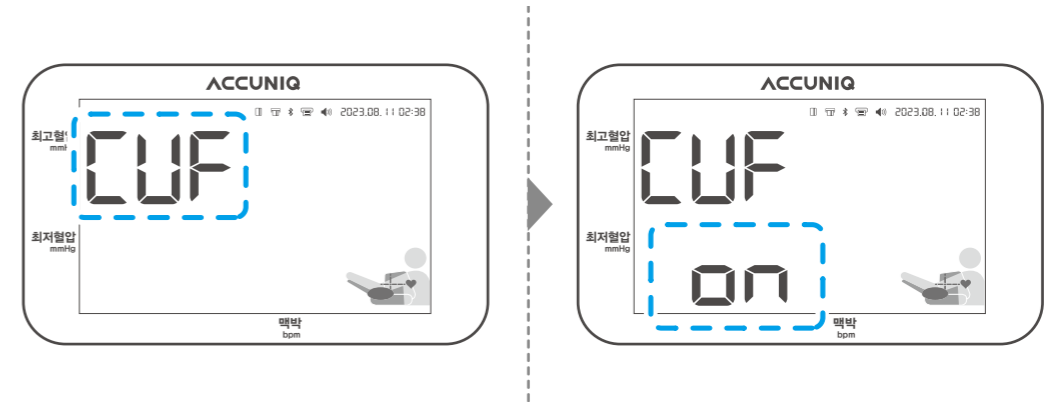
- [▲(UP)] 또는 [▼(DOWN)] 버튼을 눌러 USB를 선택하고, [SET] 버튼을 누릅니다.
 USB에서 [▲(UP)] 또는 [▼(DOWN)] 버튼으로 연결할 태블릿(Tablet)을 의미하는 tbl로 이동 후 [SET] 버튼을 눌러 확정합니다.



커프 센서 설정 방법

추가기능 설정 모드에 진입합니다.

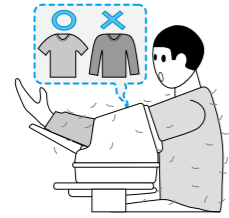
- [▲(UP)] 또는 [▼(DOWN)] 버튼을 눌러 CUF를 선택하고, [SET] 버튼을 눌러 커프 설정 모드로 진입합니다.
 커프 센서 동작 유무를 [▲(UP)] 또는 [▼(DOWN)] 이용하여 on, off 중 선택할 수 있습니다.



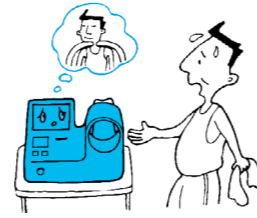
측정

측정 시 주의사항

두꺼운 상의나 스웨트는 벗고 측정하십시오.



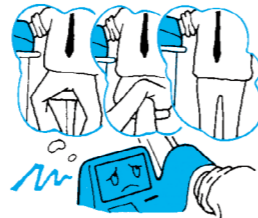
측정전에는 어느정도 휴식을 취한 후 안정된 상태에서 측정하십시오.



측정중에는 움직이거나 말하지 마십시오.



서서 측정하거나, 덜 앉거나, 다리를 곧 자세로 측정하지 마십시오.



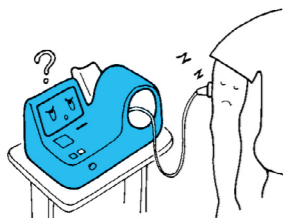
땀을 많이 흘린 상태로 측정하지 마십시오.



소매를 말아 올렸을 경우 소매가 상완부를 압박하지 않도록 하십시오.



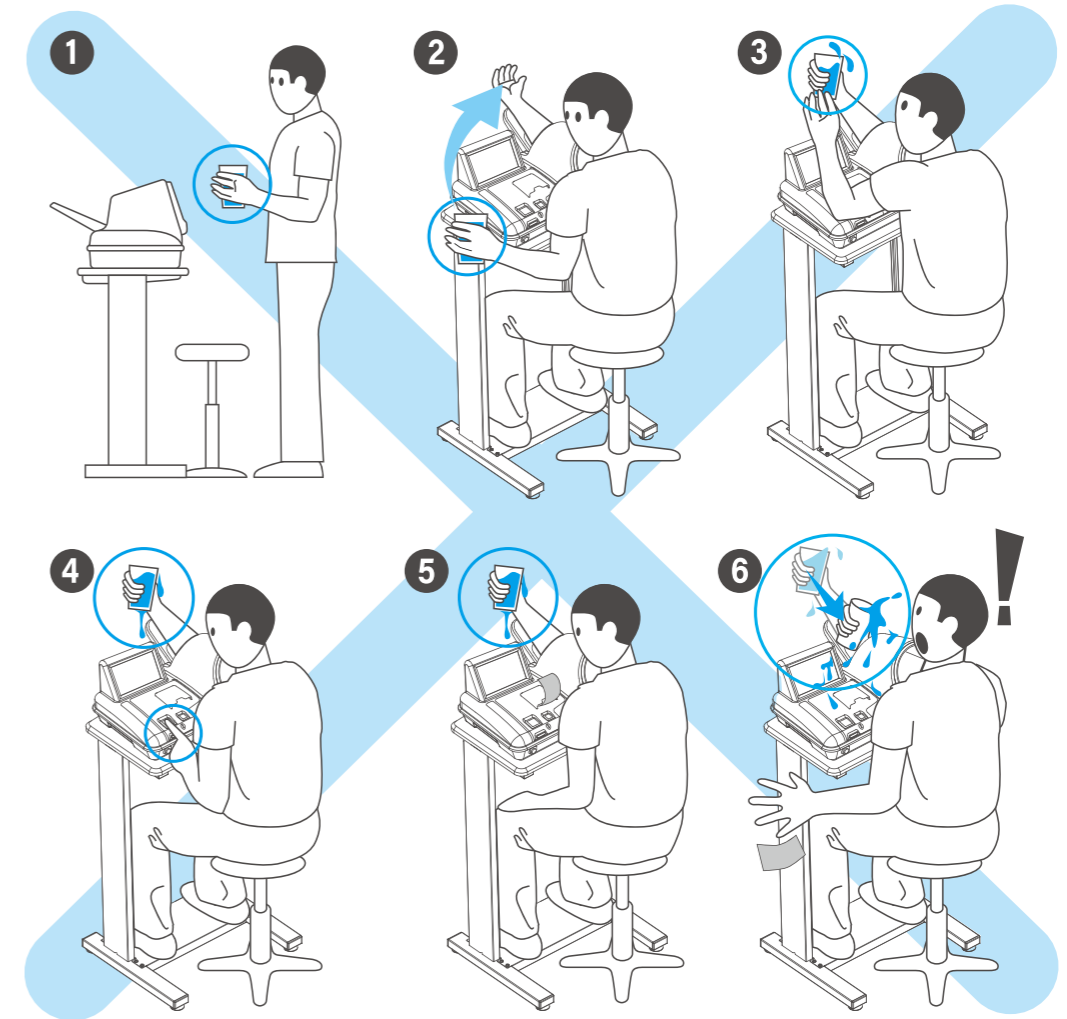
동맥음을 청진기로 듣기 어려울 때는 측정이 불가능할 수 있습니다.



팔에 힘을 주면 측정치에 오차가 생길 수 있으므로 팔의 힘을 빼고 허리를 펴서 바른 자세로 측정해 주십시오.

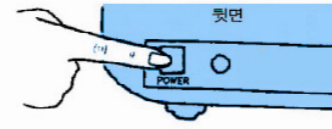


- 물이나 커피 등 쏟을 수 있는 음료를 들고 측정하지 마시기 바랍니다.
- 제품에 흘러 들어가 문제를 일으킬 수 있습니다.

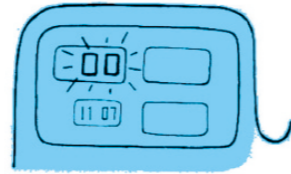


측정 방법

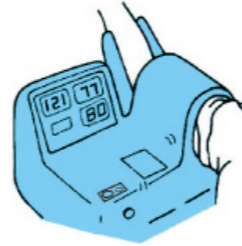
1) 전압을 확인한 후 플러그를 꽂고 전원을 「ON」시킵니다.



2) 전원이 켜지면 LCD 화면이 측정대기상태가 됩니다.

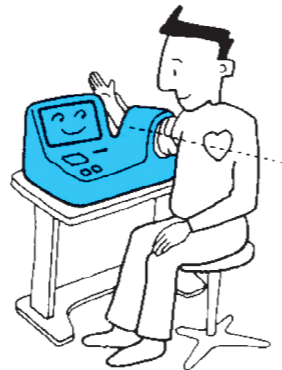


3) 오른팔을 커프에 넣습니다.



알림

팔을 넣을 때는 손바닥을 위로 하여 받침대에 맞게 깊숙이 넣어 주시고 팔의 높이가 심장의 높이와 같도록 의자의 높이를 조절합니다.
팔이 심장보다 낮으면 혈압이 높게 되고, 반대로 팔이 심장보다 높으면 혈압이 낮아집니다.



4) 시작버튼을 누릅니다. 커프에 자동으로 압력이 가해지고 측정이 시작됩니다.



알림

측정이 시작되면 “측정을 시작합니다. 움직이거나 말하지 마십시오.”라는 음성메시지가 함께 나옵니다. 측정 중 압력이 너무 높아 팔이 아프거나 측정을 중단하고 싶을 때는 비상정지스위치를 눌러 주십시오



5) 측정이 종료되면 LED 에 측정결과가 표시됩니다. 동시에 “측정이 끝났습니다.”라는 음성메시지가 나오고 자동으로커프가 원래의 상태로 되돌아옵니다.

6) 혈압 측정결과를 음성으로 안내합니다.



알림

기기 설정에서 PRINT 인쇄가 「OFF」로 설정되어 있으면 측정 후 프린트가 인쇄되지 않습니다.



측정 결과 출력

대한고혈압학회 2022년 고혈압 진료지침 (Focused Update of the 2018 KSH Guideline)에서 제시한 혈압분류 도표에 따라 혈압 범위를 나타내고 있습니다.

혈압분류	수축기혈압(mmHg)		이완기혈압(mmHg)
정상혈압	<120	그리고	<80
주의혈압	120~129	그리고	<80
고혈압전단계	130~139	또는	80~89
고혈압1기	140~159	또는	90~99
고혈압2기	≥160	또는	≥100
수축기단독고혈압	≥140	그리고	<90

측정 결과는 3가지 결과지로 출력되며, 결과지 종류를 설정에서 변경할 수 있습니다.



• 심플모드A

• 심플모드B

• 일반모드

모드명칭	제공항목
심플모드A	최고혈압, 최저혈압, 맥박수
심플모드B	최고혈압, 최저혈압, 맥박수, 심부담도
일반모드	최고혈압, 최저혈압, 평균혈압, 맥박수, 맥압, 심부담도, PULSE WAVE PATTERN
커스텀 모드	최고혈압, 최저혈압외 항목은 설정에서 선택한 항목만 출력됨(선택가능 항목: 평균혈압, 맥박수, 맥압, 심부담도, 맥파그래프)

※ BP650의 설정 모드 또는 전용앱인 BP Monitor의 관리자 설정 > 써멀 프린터 설정에서 원하는 써멀 결과지 모드를 선택할 수 있습니다.

(단, 커스텀 모드는 BP Monitor에서만 제공되며 BP650의 설정에서는 지원되지 않습니다.)



연동앱(명칭: BP Monitor)으로 측정 및 결과 확인 (옵션)

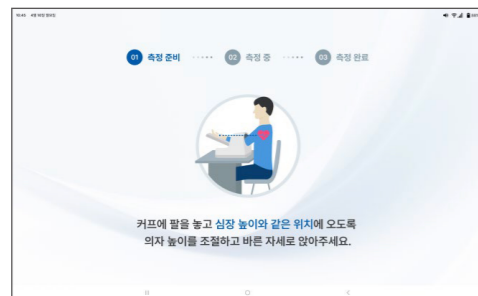
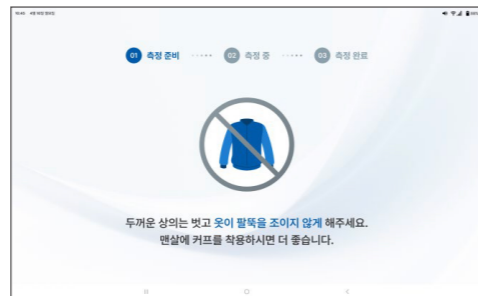
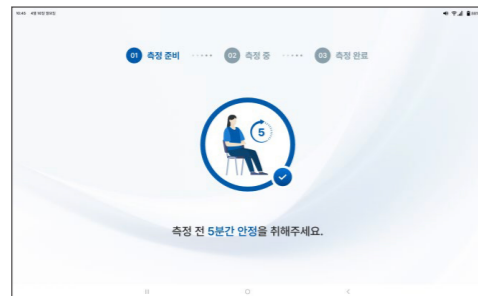
알림
 연동앱을 사용하려면
 본 사용설명서 18페이지에 기재된 [연동앱(명칭: BP Monitor)용 태블릿 통신 포트 설정 방법]을 참고하여 장비의 통신 포트 설정을 반드시 변경해야 합니다.

[측정 시작]

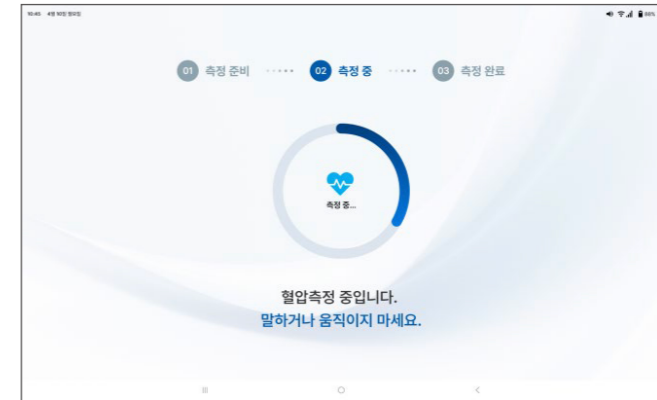
- ① 태블릿 거치대(옵션)를 장비에 장착하고 USB-C 케이블(옵션)로 태블릿(옵션)과 장비를 연결합니다.
- ② BP Monitor 앱을 실행 후 연결 상태에서 확인을 선택합니다.



- ③ 대기화면에서 안내를 확인 후 시작/정지 버튼을 눌러 측정을 시작합니다.

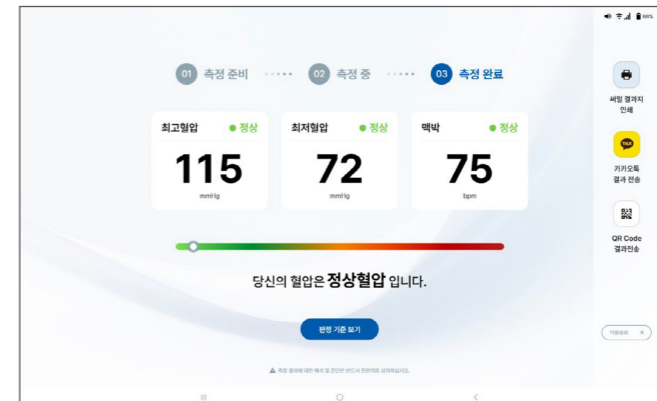


- ④ 측정 중에는 움직이거나 말하지 마세요.



결과 확인 및 전송

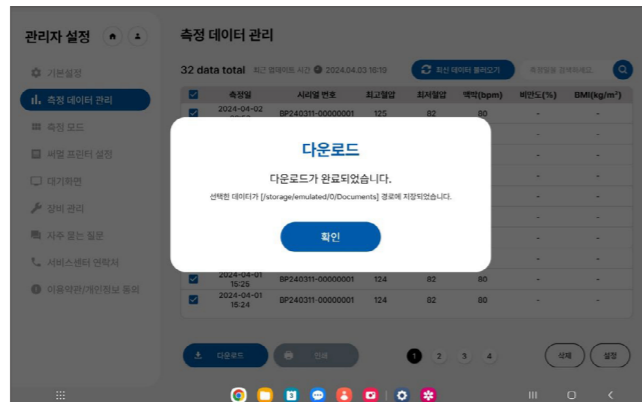
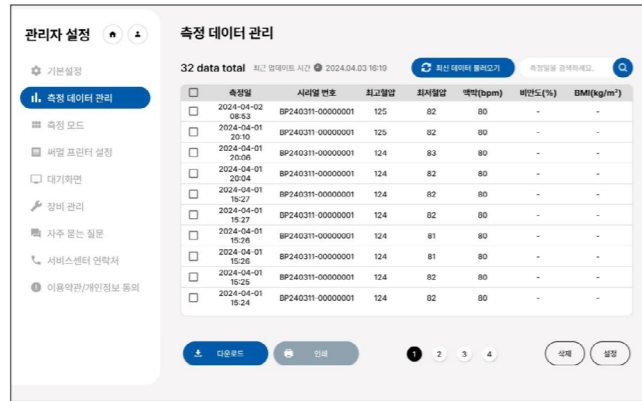
- ① 측정이 완료되면 태블릿 화면을 통해 아래와 같이 제공되는 결과를 확인합니다.



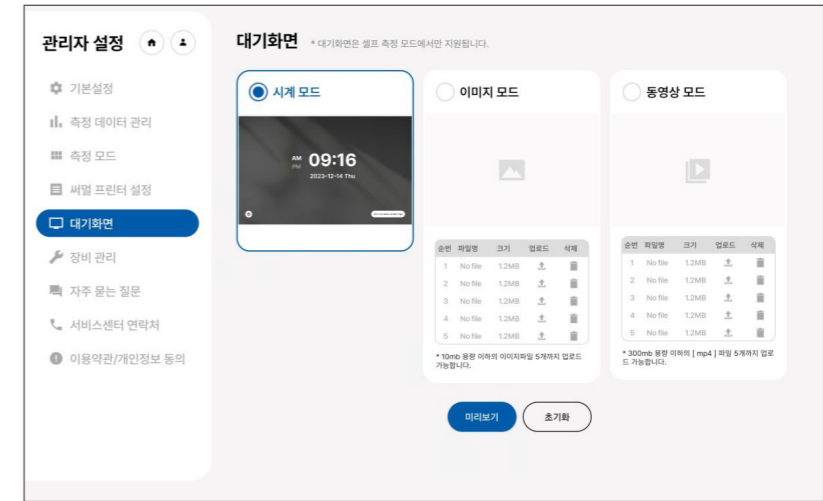
- ② 측정 결과는 QR 코드 촬영 또는 카카오톡으로 전송하기 버튼을 눌러 측정자의 스마트폰에 저장할 수 있습니다.

태블릿앱 추가 기능

- ① BP Monitor의 관리자 설정을 통해 연동 혈압계 측정데이터 및 장비 관리 등의 추가 기능을 제공합니다.
 - 측정 데이터 관리 지원, 저장된 측정 결과를 CSV 파일로 내보내기

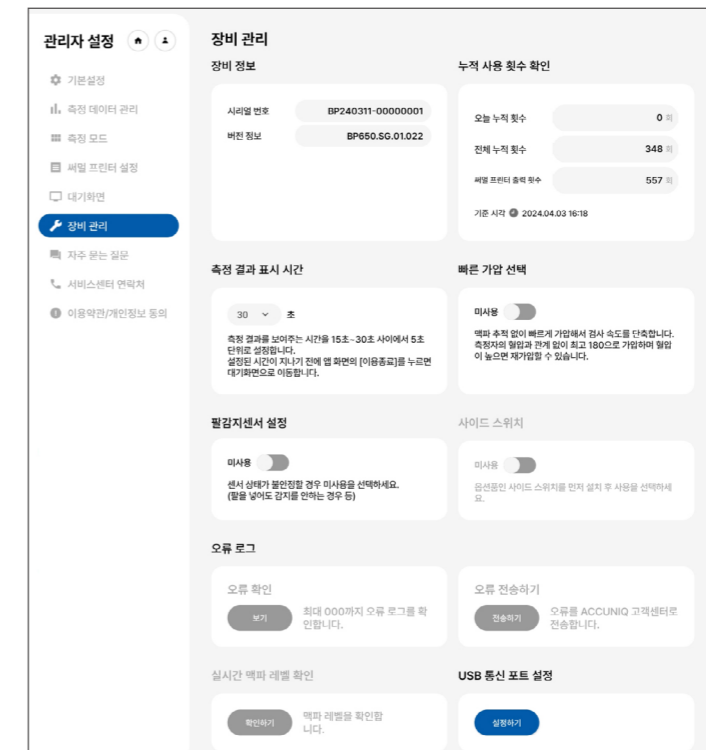
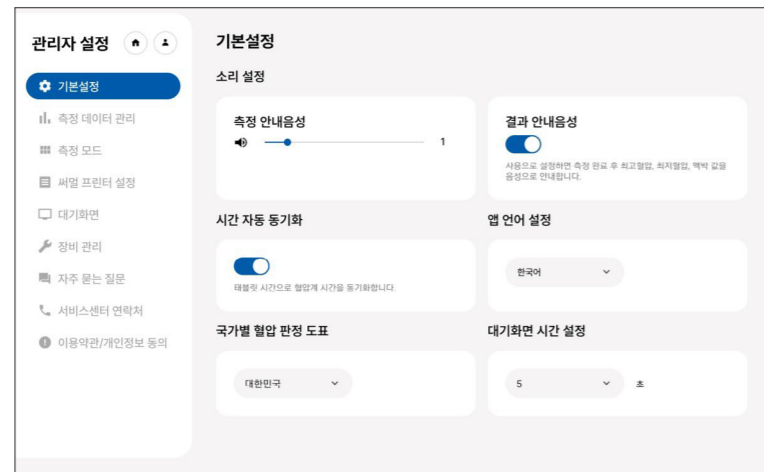


- 혈압계 측정을 안하고 있는 대기상태에서 앱이 설치된 태블릿에서 표시하는 화면의 대기 화면을 3가지 모드 중 택1 (시계모드, 이미지 모드, 동영상 모드)



- BP650 혈압계의 장비의 세부 옵션 항목을 설정할 수 있는 기능 제공 (연동 혈압계의 시리얼 번호/프로그램 버전 정보 확인, 오늘 사용 횟수/전체 사용 횟수/써멀 프린터 출력 횟수 등 누적 사용 횟수 확인, 측정 결과 표시 시간 선택, 빠른 가압 선택, 팔감지센서 설정, 사이드 스위치 사용 유무 선택, 오류 로그 확인, 오류 전송, 실시간 맥파 레벨 확인, USB 통신 포트 설정)

- BP650 혈압계의 기본 설정 변경 (측정 안내음성, 결과 안내 음성 설정, 시간 동기화, 앱 언어 설정, 국가별 혈압 판정 도표 선택, 대기화면 시간 설정)



안전주의

전원의 허용치 전류에 유의하십시오.

감전사고의 방지를 위하여 접지선은 꼭 확실하게 접속하십시오.

사용중에는 기기전반에 이상이 없는지 수시로 확인해 주십시오.

불안정한 곳, 진동, 충격 등이 가해지는 장소에서는 사용하지 마십시오.

접지를 할 경우 가스관, 수도파이프, 피리침, 전화선 연결부에는 절대로 접지하지 마십시오.

전원 코드를 뺄 때는 꼭 플러그를 잡고 빼 주십시오.

화학약품의 보관장소나 가스가 발생하는 곳에 설치 보관하지 마십시오.

장기간 사용하지 않았던 기기를 재 사용할 때는 제품의 이상여부를 확인한 후 사용하십시오.

본 기기에 액체를 흘리거나 내부에 이물질을 넣지 마십시오.

직사광선이나 비, 극단적인 온도의 변화가 있는 곳의 설치는 피해주십시오.

제품에 이상이 발생한 경우에는 적절한 표시를 하여 당사의 서비스센터로 연락해 주십시오.

본체를 함부로 해체하지 마십시오.

본 기기위에 물건을 올려 놓지 마십시오.

손질을 할 경우에는 부드러운 천으로 닦아내고 벤젠, 알코올 등 휘발성의 액체나 젖은 걸레등은 사용하지 마십시오.

공사현장 등과 같이 먼지가 많은 곳의 설치는 피하십시오.

기타

A/S 신청하기

- 당사는 철저한 품질관리와 엄격한 검사과정을 거쳐 제품을 생산합니다.
- 보증기간 중 정상적으로 사용한 상태에서 발생한 고장의 경우나 제조상의 결함이 생겼을 경우 당사의 서비스센터에서 무상으로 수리해 드립니다.
- 보증서는 재발행 하지 않으므로 잘 보관하시고 수리를 요할 때는 꼭 보증서를 제시하십시오.
- 제품수리용 부품 보유기간은 제품 단종 후 5 년입니다.



알림

아래에 해당되는 경우, 서비스센터까지의 제반 운송비 및 수리비는 유상 처리됩니다.

- 품질 보증기간이 지난 경우
- 취급 부주의로 인한 고장
- 천재지변에 의한 고장
- 당사 A/S 담당자 이외의 사람이 수리하여 제품이 손상된 경우
- 소모품에 해당되는 부품은 사용횟수에 관계가 되므로 교환 시 유상 처리됩니다.

부작용 보고 관련 문의처

한국의료기기안전정보원 (Tel. 080-080-4183)

포장 및 운송

- 기기를 안전하게 운반하기 위해서 당사에서는 가장 적합한 방법으로 포장하였습니다.
- 이 포장방법 이외의 방법으로 이동 및 운반 시 기기 자체의 손상을 가져올 수 있습니다.
- 기기의 포장 및 운송은 신중하게 이루어져야 하며 당사가 포장한 상태 그대로를 유지하시기 바랍니다.

기기 사양

항목	설명
모델명	ACCUNIQ BP650
측정방식	오실로메트릭 (Oscillometric method)
표시방법	Segment LCD 디스플레이
결과항목	최고혈압, 최저혈압, 평균혈압, 맥압, 맥박수, 맥파패턴, 심부담도
측정범위	압력 : 0~300mmHg, 맥박 : 30~240bpm
정확도	혈압: 평균 ± 5 mmHg 이하, 표준편차 8 mmHg 이하 맥박: $\pm 1.5\%$ 이하 커프 압력 표시치: ± 2 mmHg 이하
최소눈금단위	1mmHg
가압방법	DC Motor에 의한 자동 가압
배기방법	마이크로 컨트롤에 의한 전자배기방식
전원	아답터 Input : AC100~240V, 50/60Hz Output : DC12V
소비전력	60VA
작동범위	온도: 10~40℃, 습도: 30~75% 미만
보관범위	온도: -10~60℃, 습도: 95% 미만
통신방식	RS-232C (옵션), USB 케이블 (옵션), Bluetooth 통신모듈 (옵션)
크기	450(W) × 502.4(D) × 278.7(H) mm (± 10 mm)
무게	약 4.8kg

제품보증서

제 품 명	자동전자혈압계		
모 델 명	ACCUNIQ BP650		
제조인증 번호	제인 23 - 5210 호		
보증기간/구입일	제조일로부터 1년		
고 객	주소	성명	
		전화	
판 매 점	주소	성명	
		전화	

- 1) 본 제품은 철저한 품질 관리와 엄격한 검사 과정을 거쳐서 만들어진 제품입니다.
- 2) 만일 보증 기간 이내에 정상적으로 사용하는 도중 발생한 고장이나 제조상의 결함이 생겼을 경우 당사 서비스 센터로 연락 주시면 무상으로 수리해 드립니다.
- 3) 보증 기간 중이라도 본 보증서 내의 유상 서비스 안내에 해당되는 경우에는 서비스 요금을 받고 수리를 해드립니다.
- 4) 수리를 요청할 때는 꼭 보증서를 제시해야 합니다.
- 5) 본 보증서는 재발행 되지 않으므로 잘 보관하시기 바랍니다.
- 6) 제품 수리, 교환, 환불에 대한 보상기준은 경제 기획원 고시 '소비자 피해보상규정'에 따릅니다.
- 7) 제품 수리용 부품 보유 기간은 제품 단종 후 5 년입니다.
- 8) 본 제품은 의료기기입니다.

유상 서비스 안내

- 1) 품질 보증 기간이 경과한 경우
- 2) 품질 보증 기간 중이라도 사용자의 귀책 사유에 의한 것으로 인정되는 고장 또는 손상
- 3) 취급 부주의로 인한 고장
- 4) 천재지변에 의한 고장
- 5) 당사 직원 이외의 사람이 수리하여 제품의 내용을 변경 또는 손상시켰을 경우
- 6) 보증서의 기재 란에 내용이 기재되어 있지 않는 경우
- 7) 소모품에 해당되는 부품은 사용자의 사용 횟수에 관계가 있으므로 교환 시 유상 처리됩니다.



(주) 셀바스헬스케어

본사 | 대전광역시 유성구 신성로 155 Tel 042) 879-3000 Fax 042) 864-4462

서울시점 | 서울시 금천구 가산디지털1로 19 대륭테크노타운 18차 20층 Tel 02) 587-4056 Fax 02) 588-1937

고장신고를 하실 때에는 먼저 사용설명서를 확인하신 후 이상 유무가 확인되면 제품의 모델명, 고장상태 및 주소, 성명, 전화번호, 위치를 정확히 알려주시고 접수자의 소속과 성명을 알아두시면 편리합니다.

※외관 및 기계의 기능 개선을 위하여 예고없이 변경될 수 있으므로 양해 바랍니다.

※본 제품은 의료진단기기입니다. '사용 시 주의사항'과 '사용방법'을 잘 읽고 사용하십시오.

※가용 횟수가 많거나, 사용 횟수가 많지 않더라도 구입 후 3년이 지난 제품은 2년에 한 번씩 캘리브레이션 받기를 권장합니다.

서비스센터

Tel 02) 587-4056 | 042) 879-3000